

取扱説明書

KOKUYO

レーザーポインター 〈IC-GREEN〉for PC サシ-81

この取扱説明書は、この製品の使いかたと使用上の注意事項について記載しています。
ご使用前に、よくお読みの上、正しくお使いください。
また、この製品を末永くご使用いただくために、この取扱説明書は大切に保管してください。

- ### お客様へお願いとお断り
- 本書の内容は、日本語Windows 98SE/Me/2000/XP/Vista/7およびMicrosoft PowerPoint 2000/2002/2003/2007/2010または、日本語Mac OS 9.2.2/10.1/10.2/10.3/10.4/10.5/10.6およびMicrosoft PowerPoint 98/2001/X/2004/2008がパソコンにインストールされており、それらを使用する上での基本操作・用語について理解されていることを前提に記載しております。基本操作・用語についてご不明な点は、ご使用のパソコンの取扱説明書などをご覧ください。
 - 本書に記載されている他社製品名は、一般に各社の商標または登録商標です。TM、®、©などのマークは記載しておりません。
 - 本書の内容については予告なく変更することがありますので、あらかじめご了承ください。
 - 本書の内容の一部、または全部を無断で転載することはお断りいたします。
 - 本製品のご使用により発生した損害に対しては、当社は一切の責任を負いません。あらかじめご了承ください。本製品をパソコンに接続する前に、パソコン内のデータについて必ずバックアップをお取りくださいますようお願いいたします。
 - 液晶等の画面上では、レーザー光は見えにくくなります。

Microsoft Windows、Microsoft PowerPointは、米国Microsoft Corporationの米国および他の国で登録されている登録商標です。Macintosh、Mac OSは、米国および他の国で登録されているApple Inc.の商標です。その他、記載の会社名および商品名は、すべて各社の登録商標です。

安全上のご注意

警告

- 以下の内容を守らないと、目を傷める原因になります。
 - ・レーザー光を眼には絶対に直接照射しないでください。
 - ・レーザー光を絶対に人のぞきまないでください。
 - ・レーザー光を絶対に人に向けしないでください。
 - ・子供に使わせしないでください。
- 本製品は、電波を使用しています。外部から同様の電波を受けたとき、まれに誤動作する場合があります。重大な影響を及ぼす恐れのある機器では使用しないでください。
- 電波を使用しており、電子機器や医療機器（例えば心臓ペースメーカー）などに影響を及ぼす恐れがありますので、航空機内や病院など使用を禁止されているところでは使用しないでください。

注意

- 以下の内容を守らないと、感電・ショート・発火・けが・故障・破損の原因になります。
 - ・本製品を高い場所から落としたり、強い衝撃を加えるなどの乱暴な取り扱いや、プレゼンテーションなど一般用途以外の厳しい条件下（工業・検査用など）で使用しないでください。
 - ・水がかかるとの恐れのある所では使用しないでください。
 - ・本製品の分解や改造はしないでください。
 - ・ボタンを強い力で無理に押さないでください。
 - ・お子様の手の届かない所に保管してください。
- 乾電池は、以下の内容を守らないと、液もれによる周囲の汚損や破裂による火災・けがの原因になります。
 - ・乾電池を使用するときは、乾電池または乾電池のパッケージに記載されている注意事項を守り、正しくお使いください。
 - ・分解したり、ショートさせないでください。
 - ・加熱したり、火の中に投入しないでください。
 - ・充電しないでください。
 - ・種類の違う乾電池や古い乾電池と新しい乾電池を混ぜて使用しないでください。
 - ・乾電池をセットするときは、⊕ ⊖を間違えないように正しく行ってください。
 - ・消耗した乾電池は、早めに交換してください。
 - ・長時間使用しないときは、乾電池を本体から抜いてください。
 - ・付属の乾電池は動作確認用です。開梱時に乾電池が消耗している場合がありますので、早めに新しい乾電池に交換してください。

①

使用環境下でのご注意

緑色レーザーポインターの特性として、動作温度に大きく影響を受けますので、高温環境下や低温環境下では点灯しない場合があります。万一、点灯しない場合は、「故障かな？と思ったら（不調診断）」の要領で、再度点灯をご確認の上、ご使用ください。

末永くご使用いただくためのご注意

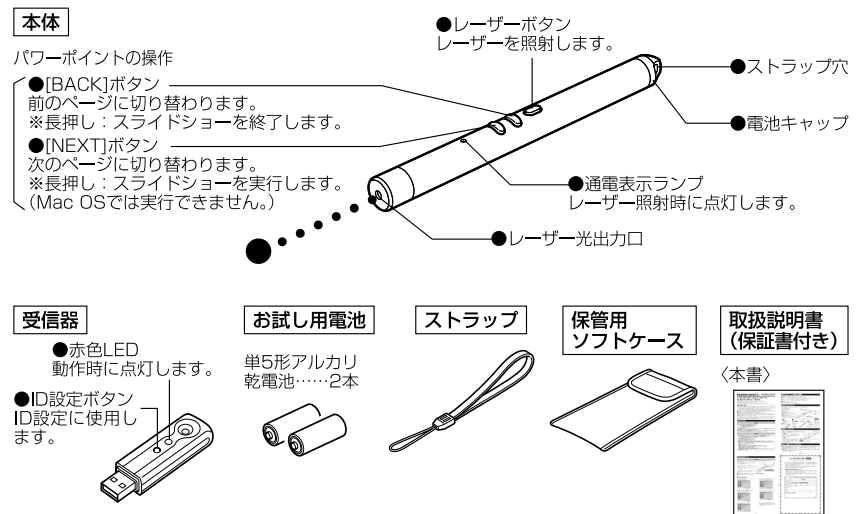
- 本製品は室内または屋内用です。湿気やホコリの多い場所、極端な温度条件下や急激な温度変化のある場所での使用や保管はしないでください。緑色レーザーポインターの特性として、動作温度に大きく影響を受けますので、故障や動作不良の原因になります。
- 本製品の近くに、ディスプレイなど電波に干渉する機器や携帯電話など電波を発信する機器、金属板などの信号をささげるものがないようにしてください。故障や動作不良の原因になります。

使用できるパソコンの機種と必要装備

- 対応機種…以下の対応OSを標準インストールしたパソコン。
- 対応OS…Windows: Windows 98SE、Me、2000、XP、Vista、7
Macintosh: MacOS 9.2.2、10.1、10.2、10.3、10.4、10.5、10.6
- 対応パワーポイント…Windows: 2000、2002、2003、2007、2010
Macintosh: 98、2001、X、2004、2008
- 必要装備: USBポート
- インターフェイス…USB Ver1.1以上
- ※以上の条件を満たしたパソコンでのみ動作します。

各部の名前とはたらき

※この製品のパッケージに以下のものが入っていることをご確認ください。



②

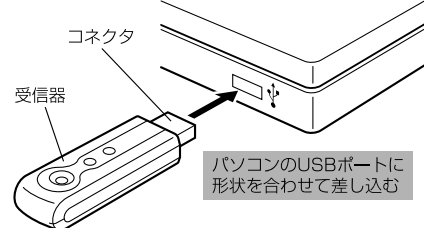
受信器の接続のしかた

注意

受信器を接続する前に、必ずパソコン内のデータのバックアップを取ってから行ってください。

- 1 パソコンの電源を入れて、パソコンが起動したことを確認してください。

- 2 パソコンのUSBポートに、受信器のコネクタを接続してください。
※USBポートの場所は、パソコンによって異なります。



- 3 初めて接続するときは、以下の要領でドライバをインストールしてください。

■Windows Me / 2000 / XP / Vista / 7・Mac OS 9.2.2/10.1/10.2/10.3の場合
自動的にドライバがインストールされます。

■Windows98SEの場合

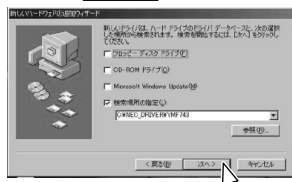
- 1 下図の画面が表示されます。[次へ]をクリックしてください。



- 2 「使用中のデバイスに最適なドライバを検索する(推奨)」を選択して、[次へ]をクリックしてください。



- 3 [次へ]をクリックしてください。



③

- 4 [次へ]をクリックしてください。ドライバのインストールが開始されます。



- 5 [完了]をクリックしてください。これでドライバのインストールは完了です。



※中止する場合は各画面の[キャンセル]を、前の画面に戻りたい場合は各画面の[戻る]をクリックしてください。

■Mac OS X (10.4.x以降)の場合

「キーボード設定アシスタント」画面が表示されます。画面で指示されている操作は行わずに、クローズボタンをクリックして、画面を閉じてください。これでドライバのインストールは完了です。

クローズボタン



Mac OS 10.6の場合
※画面のデザインはOSのバージョンによって異なります。

④

使いかた

1 レーザー光の照射のしかた

レーザー光出力口を照射したい方向に向け、レーザーボタンを押してください。

△注意

ボタンを強い力で無理に押さないでください。
故障の原因になります。

2 パワーポイントの操作

パワーポイントを起動しているときに、以下の操作が行えます。

●スライドショーの実行/終了

実行のしかた

[NEXT] ボタンを約3秒間長押ししてください。

終了のしかた

[BACK] ボタンを約3秒間長押ししてください。

●スライドのページ送り/戻し

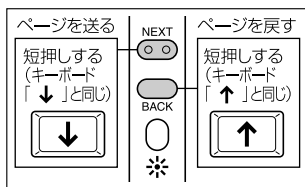
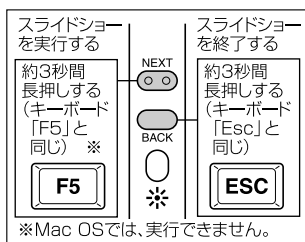
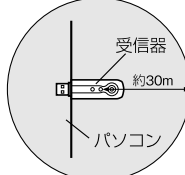
ページの送りかた

[NEXT] ボタンを押してください。

ページの戻しかた

[BACK] ボタンを押してください。

(受信器の受信範囲)



3 ID設定

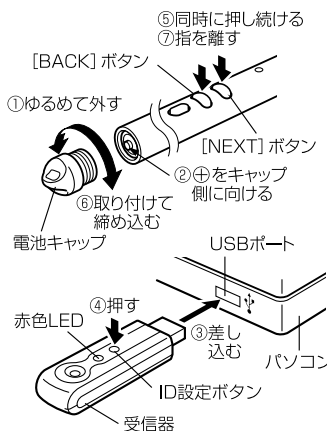
出荷時に製品ごとにID設定しているため、設定は不要ですが、正常に動作しない場合は、以下の手順に従ってID設定してください。

- 電池キャップを矢印の方向に回して取り外してください。
- 乾電池の⊕⊖を間違えないように正しくセットしてください。
- 受信器をパソコンのUSBポートに差し込んでください。
- 受信器のID設定ボタンを押して、赤色LEDが点滅することを確認してください。

△注意

点滅は約60秒後に消灯しますので、それまでに次の操作を行ってください。
消灯した場合は、「4」の操作からやり直してください。

- 赤色LEDが点滅している間に、[NEXT]・[BACK] ボタンを同時に押しながら、電池キャップを「1」と逆の方向に回して取り付け、約5秒後 [NEXT]・[BACK] ボタンから指を離してください。受信器の赤色LEDの点滅が消灯し、受信IDの切替が完了します。



⑤

⑥

電池のセットのしかた

- 電池キャップを矢印の方向に回して取り外してください。
- 乾電池の⊕⊖を間違えないように正しくセットしてください。

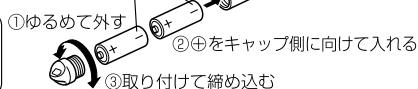
△注意

⊕⊖を間違えすと、故障の原因になります。

- 電池キャップを「1」と逆の方向に回して取り付けください。

△注意

[NEXT]・[BACK] ボタンを同時に押しながら、電池キャップを取り付けしないでください。受信IDが切り替わり、動作不良の原因になります。



⑦

保証規定

プレゼンテーションなど一般用途以外の工業、検査用途などの厳しい条件下での使用は保証対象外とします。

- 取扱説明書などの注意書きに従った正常な使用状態で、保証期間内に故障した場合には、無料で修理させていただきます。
- 保証期間内でも、次の場合には、原則として有料修理させていただきます。
 - 使用上の誤りおよび不当な修理や改造による故障および損傷。
 - お買い上げ後の落下、輸送上の故障および損傷。
 - 火災、地震、風水害、落雷その他の天災地変、塩害や異常電圧等による故障および損傷。
 - 航空機、車輪、船舶に搭載して使用された場合に生じた故障および損傷。
 - 接続している他の機器に起因して本製品に生じた故障および損傷。
 - 消耗部品の消耗およびそれによる損傷。
 - 乾電池の液もれによる故障および損傷。
 - お客様のご使用頻度による部品の摩耗や汚れなどによる故障。
 - 使用中に生じたキズ、汚れなどの外観上の変化、および保管上の不備による故障および損傷。
 - 本書のご提示のない場合。
 - 本書にお買い上げ年月日、お客様名、販売店名の記入のない場合、あるいは字句を書き替えられた場合。
- 保証期間内に故障が発生した場合は、製品と本保証書をお買い上げの販売店にご持参ご提示の上、故障状態を詳しくご説明いただき、修理をご依頼ください。修理ご依頼品のご持参およびお持ち帰りの交通費などの諸費用は、お客様のご負担となります。
- 郵送での修理はお断りいたします。出張修理も行いません。
- 保証は、本製品の修理・交換に限られ、接続された他の機器の損傷などの直接、間接損害についてはその責任を負いません。
- 本書は再発行いたしませんので大切に保管してください。

※この保証書は本書に明示した期間、条件のもとにおいて無料修理をお約束するものです。従ってこの保証書によってお客様の法律上の権利を制限するものではありません。

コクヨS&T株式会社
お客様相談室 ☎0120-201594
http://www.kokuyo-st.co.jp/

お手入れのしかた

△注意

- お手入れをするときは、必ず乾電池を抜いてください。
- 受信器のお手入れをするときは、必ず受信器をパソコンのUSBポートから外してください。

- 日常のお手入れは、乾いたやわらかい布で拭き取ってください。
- 汚れが著しい場合は、以下の手順で汚れを落としてください。
- ①うすめた中性洗剤につけた布を、かたく絞って拭いてください。
- ②水につけた布をよく絞って、洗剤が残らないように拭き取ってください。
- ③乾いたやわらかい布で、水分が残らないように拭き取ってください。

△汚れを落とすときのご注意

水にぬらしたり、化学ぞうきん、アルコールやシンナー系溶剤、酸・アルカリ性洗剤の使用は避けてください。変色や変形、故障の原因になります。

故障かな?と思ったら(不調診断)

こんなときは	こう処置してください	参照ページ
●レーザー光が照射されない。 ●一瞬、レーザー光が照射されるが、すぐに消える。 ●通電表示ランプのみ点灯し、レーザー光を照射できない。	電池が消耗していませんか。新しい電池と交換してください。	⑦
	電池の⊕⊖が逆になっていませんか。電池を正しくセットしてください。	⑦
	電池や電池キャップ内が汚れていませんか。汚れを拭き取り、電池をセットし直してください。	⑦
	高温環境下で本体を使用していますか。点灯を中止し、本体の温度を低下させてください。	②
低温環境下で本体を使用していますか。常温環境下で一時的に放置するなどして、本体の温度を上昇させてください。		
受信器が接続されていますか。		③
近くにディスプレイなど電波に干渉する機器や携帯電話など電波を発信する機器、金属板などの信号をさえぎるものがありますか。電波障害物を移動するか、受信器と本体の距離を近づけてください。		⑤
パワーポイントのソフトが対応していますか。確認してください。		②
対応するパソコンの機種と必要装備の条件を満たしていますか。条件を確認してください。		②
IDが正しく認識されていない可能性があります。ID設定を行ってください。		⑤
スライドショーのページが切り替わらない。		②

仕様

本体

発光部	半導体励起固体レーザー
波長	532nm (緑色光)
周波数帯域	2.4GHz (16ch, 65535ID)、RF (ラジオ波) 方式
最大出力	1mW (クラス2)
到達距離	約200m (夜間使用時)
ビーム径	約5mm (距離3m時)
使用電池	単5形アルカリ乾電池2本
電池寿命	〈アルカリ乾電池使用時〉連続使用約2時間 (約25℃環境時)
通電表示	緑色LED
サイズ (mm)	軸径φ13.5×長さ163
質量	約73g (電池含む)
素材	本体・キャップ部/真鍮、ボタン部/ラバー、先端部/ABS

受信器

コネクタ形状	USBコネクタ (A-TYPE)
インターフェイス	USB Ver1.1以上
最大消費電力	35mA
受信可能距離	受信器の周囲半径約30m ※使用環境により短くなる場合があります。
電源供給	USBを通じて供給
動作表示	赤色LED内蔵
サイズ (mm)	幅18×奥行き68.2×高さ10.5
質量	約9g
素材	ABS

保管用ソフトケース

サイズ (mm)	幅85×奥行き35×高さ190
質量	約32g (中敷EVA含む)
素材	外側：皮部/合成皮革、布部/表面ナイロン、芯材/クロロプレン 中敷：EVA

ストラップ

ひもの長さ (mm)	約300
質量	約2.5g
素材	樹脂部：PP、ひも部：ナイロン

お問い合わせ、ご相談はフリーダイヤル(全国共通)

お客様相談室 ☎0120-201594

コクヨS&T株式会社 http://www.kokuyo-st.co.jp/